

# あすなろ

Spring  
2022

No.139

特集：無痛大腸内視鏡検査(鎮静下大腸内視鏡検査)



発行：永田内科・消化器科医院

# 無痛大腸内視鏡検査(鎮静下大腸内視鏡検査)

皆様は大腸内視鏡検査を受けたことがありますか？大腸内視鏡検査を受けたことがある方へなぜお受けになりましたか？検査を受けたことがない方、受けたくないとお考えの方はどうしてでしょうか？

オランダからの研究報告をご紹介します<sup>1)</sup>。8,844人の症状がない健康な方を対象として、大腸検査を受ける理由と受けない理由に関する調査が行われました。大腸内視鏡検査の受診理由は次の通りです。

1. 大腸がんになる前に病変を見つけることができるから (72%)
2. 大腸がんを早期に見つけることができるから (60%)
3. 自分が大腸がんになるリスクを把握したいから (54%)
4. 自分自身の健康管理をしたいから (51%)
5. 健診として受診したいから (47%)

一方、大腸内視鏡検査を受けなかった方の未受診理由は次の通りです。

1. 検査が辛そうだから (66%)
2. 検査の前処置(下剤)が辛そうだから (34%)
3. お腹の症状がなく検査の必要性を感じないから (23%)
4. 検査のメリットが分からないから (21%)
5. 時間がないから (14%)

日本では1年間に15万人超の方が大腸がんと診断されており、大腸がんと診断される率(罹患率)はがん種別にみると第1位です<sup>2)</sup>。1年間に5万1千人超の方が大腸がんでお亡くなりになり、がん種別死亡率の第2位となっています。女性ではがん種別死亡数の第1位が大腸がんです。

大腸がんは前がん病変(腺腫など)の期間が長く、早期診断・早期治療をすることが可能でこのことにより予後の改善が得られます。そのため、大腸検査は大腸がんによる死亡を減らすための最も強力な手段です。大腸内視鏡検査は、大腸がんを見つけ出す高い精度を有しており、大腸がんを見つけるための第1の検査法とされています。大腸の腫瘍性病変を早期に検出することで内視鏡的に切除することも可能です(図1a,b)。

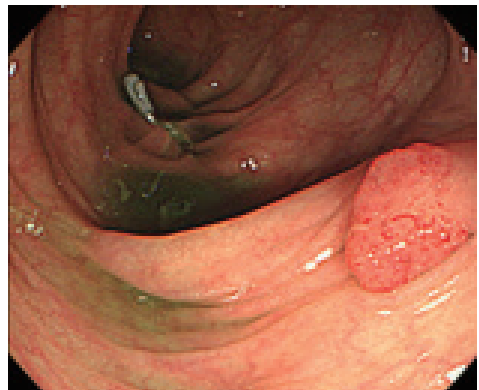


図 1 a

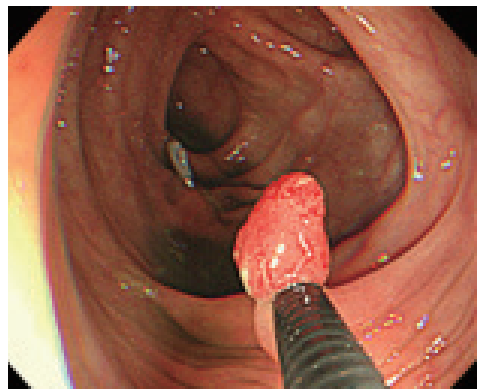


図 1 b

当院の大腸内視鏡検査は、基本的に鎮静剤の使用を推奨しています。受診者の皆様には極力痛みや不安を感じていただくことがないように努めています。無痛を目指した鎮静下大腸内視鏡検査は、検査が初めてで緊張している方、不安を感じている方や、過去に大腸内視鏡検査でつらい思いをされた方にも安心してお受けいただけます。鎮静剤を使用することで、ぼーっとした状態あるいは眠りに近い状態で大腸内視鏡検査を行います。ただし、高齢者や持病をお持ちの方は、心臓に負担が生じたり呼吸状態に影響がでたりする場合があります。すべての方に安全に検査をお受けいただくために、鎮静剤はご年齢や体調に合わせて適切な鎮静剤の種類と量を選択します。鎮静剤は安全な薬ですが、稀にアレルギーなどにより体に合わない場合があります。点滴などによる血管経路を確保して検査を行いますので、万が一、アレルギーが出た場合でも適切な処置を迅速に行いますのでご安心ください。さらに、検査中は熟練した看護師が必ず付き添い、酸素飽和度、脈拍、血圧などをモニターすることで「安全第一」の検査を実現しています。

当院の内視鏡検査は、大学や基幹病院で豊富な経験を積んだ熟練の消化器内視鏡専門医・指導医が必ず担当し、「楽に受けられる」「高い病変検出率」「正確な鑑別診断」「合併症や再発のない安全な検査と治療」を実現しています。「楽に受けられる」は腸管に負担をかけない軸保持短縮法という熟練した内視鏡挿入技術を活用していること、お腹の張りが持続しないよう空気の100倍以上早く吸収される炭酸ガス送気を使用していることで実現しています。「高い病変検出率」「正確な鑑別診断」は狭帯域光強調（NBI）拡大観察を最新の内視鏡装置を活用することで可

能です。「合併症や再発のない安全な検査と治療」は、日本内視鏡学会のガイドラインを厳守して科学的に安全な方法で実現しています。

検査後はリカバリールーム（休憩室）で30分から1時間程度お休みいただきます（写真1）。ご注意ください点として、鎮静剤の使用後は終日車の運転ができません。ご家族やお知り合いの方に送迎をしていただくか、タクシーなどの公共交通機関をご利用ください。



写真1

大腸内視鏡検査は楽に安全に受けられる検査です。大腸がんは予防できる病気ですので、40歳以上の方、便潜血が陽性となった方、便通異常（便秘、下痢、血便など）のある方、おなかの症状（腹満、腹痛など）がある方、家族に大腸がんの既往がある方は是非、大腸内視鏡検査をお受けください。当院では専門医が診察にあたっておりますので、お気軽にご相談いただけましたら幸いです。なお、2022年4月から平日（月曜日、火曜日、木曜日、金曜日）に加えて、第3土曜日にも大腸内視鏡検査を行っております。

#### 文献

- 1) de Wijkerslooth TR, et al. Reasons for participation and nonparticipation in colorectal cancer screening: a randomized trial of colonoscopy and CT colonography. *Am J Gastroenterol.* 2012;107:1777-83.
- 2) 国立がん研究センターがん情報サービス [https://ganjoho.jp/reg\\_stat/statistics/stat/cancer/67\\_colorectal.html](https://ganjoho.jp/reg_stat/statistics/stat/cancer/67_colorectal.html) (Accessed March 10, 2022.)

# 大腸内視鏡検査Q&A

大腸内視鏡検査を受けるにあたりよくいただくご質問をまとめました。

**Q.** どんなときに大腸内視鏡検査を受けたほうがいいですか？

**A.** 大腸内視鏡検査は、大腸ポリープや大腸がんを早期に見つけることができる精度の高い検査法です。早期に病変を見つけることができれば、その場で内視鏡治療することが可能です。大腸癌になる前の大腸ポリープ（腺腫など）を治療することは、将来の大腸がん予防になります。便潜血検査が陽性の場合やお腹の症状がある場合には、大腸内視鏡検査をお受けください。

**Q.** 大腸内視鏡検査は健康保険が適用されますか？

**A.** 無症状でも検診で便潜血検査が陽性となったり、腹部症状（下痢や便秘を繰り返す・便が細い・便に血がつくなどの便通異常、腹痛、腹部違和感など）を認めたりした場合など医師が大腸の精密検査が必要と判断した場合には原則として健康保険が適用されます。健康保険が適用されると大腸内視鏡検査は検査費用の1～3割が自己負担となります。

**Q.** 体調が悪いのですが、大腸内視鏡検査を受けることができますか？

**A.** 事前に外来で診察をさせていただきます。診察の際に不安なことなどお気軽にご相談ください。

**Q.** 高齢ですが、大腸内視鏡検査を受けることができますか？

**A.** 高齢者でも愛護的な内視鏡操作により検査の実施は可能です。ただし、検査の可否は事前に外来を受診いただき、全身状態を診

察させていただきます。持病、ほかの医療機関の受診状況、そして日常生活の状況などについても伺いますので、ご家族様と一緒にご来院ください。

**Q.** 頑固な便秘があります。大腸内視鏡検査を受けることができますか？

**A.** 便秘や下痢といった便通異常がある場合、大腸に病気がある可能性があります。早めに大腸内視鏡検査を受けることをおすすめします。便秘が強い場合には、外来で診察の上、検査の数日前から下剤を服用していただくなどのご対応をお願いすることもあります。

**Q.** 大腸ポリープが見つかった場合、その場でポリープを切除してもらえますか？

**A.** 治療が必要なポリープが見つかった場合、当院ではなるべくその場で内視鏡治療を行います。検査と治療を1回で済ませることで、体の負担や通院回数の負担を軽減できるからです。ただし、抗凝固剤（血液をサラサラにするお薬）を服用されている場合、ポリープの個数が多い場合、ポリープの大きさが大きい場合などは、複数回の検査が必要になることもあります。

**Q.** 大腸内視鏡検査後は生活で何か制限はありますか？

**A.** 鎮静剤を使用した大腸内視鏡検査では、当日の自動車・バイク・自転車の運転が禁止されています。ご来院の際にもご家族などの送迎か、タクシーなどの公共交通機関を利用してください。食事制限や下剤（腸管洗浄剤）の服用で脱水症状を起こしやすくなっていますので、十分な水分補給をお願い致します。

大腸内視鏡検査でポリープ切除などの治療を行った場合については、検査後に詳細にご案内いたします。

**Q.** 大腸内視鏡検査を受ける際の持ち物がありますか？

**A.** 健康保険証、診察券（お持ちの方）、お薬手帳（お持ちの方）、紹介状（お持ちの方）、検診結果などの検査関連書類（お持ちの方）、替えの下着をご持参ください。検査の際には検査着に着替えていただきますので、着替えやすい服装でご来院いただくとスムーズです。

**Q.** 大腸内視鏡検査はどのくらいの頻度で受ければ安心ですか？

**A.** 大腸内視鏡検査の結果に基づいて経験豊富な専門医が、次の検査を受けるタイミングをご説明いたします。

**Q.** 上部（食道・胃・十二指腸）内視鏡検査と大腸内視鏡検査を同じ日に受けられますか？

**A.** 検査の必要性があれば、二つの検査を同じ日に行うことも可能です。ただし、体に負担がかかる場合もありますので、年齢や全身状態などによってはおすすめしないこともあります。外来で診察の上、ご説明いたします。

**Q.** 大腸内視鏡検査日に生理になりました。検査を受けられますか？

**A.** 問題なく検査を受けられます。タンポンや経血カップだけでなく、ナプキンでも検査に支障はありません。検査に際しては必ず女性看護師が検査開始前から終了まで付き添いますのでご安心ください。気になる場合は検査日の変更も可能ですので、お気軽にご相談ください。

**Q.** 検査前の下剤（腸管洗浄剤）を飲んだらひどい下痢になってしまいました。下剤（腸管洗浄剤）は全量を飲む必要がありますか？

**A.** 質の高い検査を行うためには、腸管内を十分に洗浄する必要があります。基本的に全量服用していただきます。ただし、吐き気や腹痛などが生じた場合は、当院までご連絡ください。



## 栄養士から一言 疾病と共に

\*\*\*\*\*

人生 100 年時代、健康体で過ごせたらよいのですが、今は働き盛りの若い世代から生活習慣病・がん等と診断される方が増えてきています。

がんも身近な病気となり、小学校・中学校・高等学校でがん教育がスタート、がん予防、検診、早期発見の重要性等正しい知識を身につける授業が行なわれています。

子どもの頃からの生活習慣が疾病に関与、疾病と共に生きる時代となりました。

疾病をかかえながらの日常の中で、生活習慣の見直しがポイントとなります。

食事面では食事の内容（バランス食）を確認し免疫力を高めていきましょう。

一食一食が明日への活力となり、疾病に対抗できる自分の体を作り上げていきます。

今日食べた物が明日へとつながっていく、食の大切さを実感してみてください。

## 顧みる日々 (8)



山本 學(俳優)

昭和33年3月「俳優座演劇研究所附属俳優養成所」の7期生として卒業した。

卒業者の全員は俳優志望だったが、私は装置家志望だった。入所後演技の実習には身を入れず、見学だけする自分流を通した。養成所にはそうした自由があった。養成所の研修は3年。2年迄は、心理学、言語美学、演劇史や概論、音楽史など座学が多く、体を使う方は、体操、バレエ、声楽、発声の腹式呼吸。フェンシングなどが珍しく、演劇に関わる生活全般を学習する演劇人としての教養を学んだ。教授には著名な学者や文人が多く、南博の心理学や安堂信也のフランス文化の講義は養成所外からも聴講者があった。月額1300円の月謝は安価だった。

演技に関しては今迄の自分の演劇経験を捨て、素人として環境からの刺激に対する反射や、心理の動きから行動（演技）を組み立てるというものだった。それはモスクワ芸術座の追及した演技術、スタニス・ラフスキーシステムだった。俳優座の演出家、千田是也がシステムを翻案した「近代俳優術」という著作を教育の軸としていた。それを教えるのではなく、各自が読みこなし、自分で会得することが原則だった。わからぬ事は聞きに行ったアメリカでは戦前このシステムによる俳優教育が、ジーンストラスバーク他数名の指導者によって行なわれ、名優が多数生まれた。

結果商業芝居の全盛期が出現した。それらは日本にも、アクターズスタジオの学びとして伝えられた。

ジェームスディーン、ロバートデニーロ、マリリンモンローなどもその学習から生まれた。20年程前のアメリカ映画での著明な俳優の多くがその学びによって育っている。

養成所の教育は昭和27年から昭和48年の16期生迄続いた。私の7期の同期からは、井川比佐志、田中邦衛、露口茂などの名優が生まれた。

16期以後は、桐朋学園に演劇科が創立され、養成所の教育は桐朋大に移り、私の様に大学に行くか、養成所に学ぶかの悩みは解消された。しかし養成所の頃のような、名優の出ないことが不可解だった。その頃NHKのドラマで田中邦衛と一緒になった折、桐朋学園出身の俳優の役の解釈についての演出家とのやりとりを聞いて「學よ、若いのに俺達より偉いのが出て来たな」と感心した邦さんが、撮影終了後に「俺達より理屈は立派だが、芝居は大したことないな」とニッコリした顔が印象に残っている。

養成所は16期迄六百人余の俳優の卵を送り出したが、それぞれ世に名を残した俳優は百名を上回る。卒業生最長老の小沢昭一が逝って、今は仲代達也が最長老だが、私より上の期では、平幹二郎、愛川欽也、渡辺美佐子、市原悦子、佐藤慶、私と同期で前述の3名、下

の期では、山崎努、柳生博、佐藤オリエ、榎山文枝、山本圭、加藤剛、地井武男、夏八木勲、串田和美、長山藍子、書き出したらエッセー2回分でも書ききれない数になる。

私は小、中、高とトコロテン式に進学を続け、大学は入学金を使い込んで首になり、養成所に通うだけに終わったが、邦のような个性的で演技にも秀でた人でも三度も落ちる程の難関の養成所にも一度で入所出来る幸運が続いた。学校生活しか知らない甘ちゃんぽんぽんにも、ついに社会の厳しさを教えられる鉄槌が下された。

養成所は三年の最終月に卒業公演という、本格的な公演を俳優座劇場で催して、三年の養成を終る。その公演には俳優座、民芸、文学座という新劇三大劇団、養成所卒業生が創立した青年座他4劇団や、映画界やテレビ界のプロデューサー他いろいろなスカウトの人達で超満員となる二日間の公演だった。

そうして公演終了後、俳優座に入る人（私の同期では井川比佐志、田中邦衛が決まり）、同期の露口茂は劇団新人会、新派には高橋慶子、映画には藤巻潤、佐藤好昭は東映にそれぞれ羽ばたいた。

私にはどこからも誘いがなかった。所属する劇団がなければ、装置の仕事など何処にもなかった。尚も求めるなら、商業劇場付きの裏方に入り込むしか道はなかった。しかし新劇の世界には居たかった。

これが現実というものだと思い知った。多少なりとも俳優仕事が出来れば、新劇団の研究生になれるが、俳優業は必修科目だった。一週間考えに考えて私が出した結論は、養成所の8期生に1年間、俳優実習を目的として組み入れて欲しいという願いだった。通用する

筈のない、何とも蟲のよすぎる話だった。

養成所の主事の杉山誠は歌舞伎の血筋の方だと聞いたが、俳優育成の名人だった。一度ならず、二度、三度頭を下げに通った。三度目だった。卒業証書はやらんが「最後のチャンスをやろう」と8期生への再入学を許可して下さった。各期ごとの卒業公演に参加せずに次の期への落第の例はあるが、卒業公演を終えてからの再入学というのは例がなく異例のことだったようだ。

今迄の自分なりの学業への係り方は、世間知らずの典型だったと自分の傲慢さを初めて知った。俳優もやる！！

自分一人でやっていると思っていたことのすべてが、人と人との繋がりの中で動いていたことを、骨の髄まで叩き込まれた。

それからの8期生としての1年に私の一生がかかっていた。 (敬称略)



俳優養成所入学(7期生)



演技実習



前列中央2人(田中邦衛、露口茂)

## お願い

- ※保険証は毎月1度、窓口にご提示下さい。保険証が変わった時は、出来るだけ早くお見せ下さい。
- ※「かかりつけ薬局」を変更される場合は窓口にお知らせ下さい。

## 休診のお知らせ

5月2日(月)臨時休診させていただきます。

ホームページ  
リニューアル中です

## お知らせ

- 頸動脈、甲状腺、腹部超音波検査ができます  
月、火、木、金、AM9:30~12:00(予約制)
- 栄養士による栄養相談を行っています(1回45分、保険扱い)  
火、木:PM1:15 2:15  
火:山本さとみ管理栄養士  
木:杉浦千代美管理栄養士
- 各種予防注射:袋井市、掛川市、磐田市、森町にお住まいの方も当院でできます。
- 内視鏡検査(上部・下部)  
水曜日以外毎日やっています  
月・木曜日(午前・午後)  
火・金曜日(午前)  
第3土曜日(午前)

37.5度以上の熱のある方はまずお電話下さい!

電話: 0538-43-2355

電話で病状をお聞きし、必要があれば完全予約制の午後2時からの発熱外来にお越し頂き、まず駐車場で、新型コロナウイルス抗原(COVID19抗原)、必要に応じてPCR検査をさせていただきます。

## あとがき

本年1月より医師2名による診療体制に変わり、かつ2月から従来の紙カルテから電子カルテへの変更もあり、皆様には大変ご迷惑をおかけして申し訳ございません。最初は全部の患者様を新に電子カルテに登録する作業があり、待ち時間が大変長くなってしまいました。1ヶ月経ちますと定期的に通院して頂いている患者様の多くは登録が完了しましたので、私共の慣れもあって比較的スムーズに進んでいるのではないかと考えています。

消化器内視鏡専門医の赴任により内視鏡による検査・治療が飛躍的に増え、特に大腸の検査は以前と比べて予約期間が大幅に短縮されました。苦痛のない内視鏡検査を

目指していますので、疾患の早期発見、早期治療のためにもお気軽に検査をお受け下さい。

新型コロナウイルスの流行は収まる気配がありません。特に若い方、子供達への感染が多く、かつ軽症の方が殆どです。有効な防御策はワクチン接種しかありませんが、高齢者とは異なり、子どもへのワクチン接種は、副反応も考慮して、ベネフィット(利益)とリスク(危険)を考えて、ご家族で相談して接種するかどうかをお決め下さい。(永田成治)

発行日: 2022年4月1日  
発行者: 永田成治  
発行所: 静岡県袋井市川井856-9 (〒437-0064)  
医療法人社団 健誠会  
永田内科・消化器科医院  
TEL.0538-43-2355 FAX.0538-43-1328  
表紙: 青島嘉江子  
印刷所: 中部印刷株式会社